

**KIURUVEDEN  
TAAJAMA-ALUEEN  
OSAYLEISKAAVA-ALUEEN  
MUINAISJÄÄNNÖSTEN  
INVENTOINTI  
2002**

**Kustantaja:  
Kiuruveden kaupunki**

**Timo Jussila  
Mikroliitti Oy**

**Kiuruveden taajama-alueen osayleiskaava-alueen muinaisjäännösinventointi 2002**

Inventointi suoritettiin 17.9. yhden päivän aikana (maastotyöaika 8 tuntia). Työn tilaaja oli Kiuruveden kaupunki. Inventoinnissa ei löydetty kiinteitä muinaisjäännöksiä. **Kaava-alueella ei ole tiedossa lainkaan kiinteitä muinaisjäännöksiä.**

Alueelta on tehty useita esinelöytöjä (kahdeksan löytöpaikkaa). Kaikki kaava-alueelta tehdyt esihistorialliset esinelöydöt ovat tarkemmin paikantamattomia tai selvästi sekundaarisia (ei alkuperäinen löytöpaikka). Heikki Matiskainen on varsin perusteellisesti inventoinnissaan v. 1977 pyrkinyt paikantamaan alueen irtolöydöt, joten niitä ei yritetty tämän inventoinnin yhteydessä enää tarkemmin paikantaa.

Muinaisen Saimaan vesistö kuroutui Ancyclusjärvestä n. 9500 vuotta sitten. Tuolloin vedentaso oli alueella nykyisellä n. 130 m:n korkeustasolla. Vesi laski nopeasti n. 119 metrin tasolle, johon vedentaso pysähtyi lähes pariaksi tuhanneksi vuodeksi. Tuona aikana Saimaan lasku-uoma oli Pielaveden Laukkalassa, josta Saimaa laski vetensä Kiuruvesijärven kautta muinaiseen Päijänteeseen. Noin 6400 vuotta sitten alkoi vesi jälleen laskea, Pielaveden uoman hiljalleen kuivuuessa ja uuden lasku-uoman auettua Ristiinan Matkuslammella. Vedenlasku kiihtyi Vuoksen puhjettua 6000 vuotta sitten kampakeraamisella kiviäudella. Vuoksen laskua seurannut ns. Suur-Saimaan rantataso on alueella n. 110 m:n korkeustasolla.

Tutkimusalue on lähes kokonaisuudessaan 120 m korkeustason alapuolella, joten se on koko alueeltaan ollut muinaisen Saimaan rantojen piirissä.

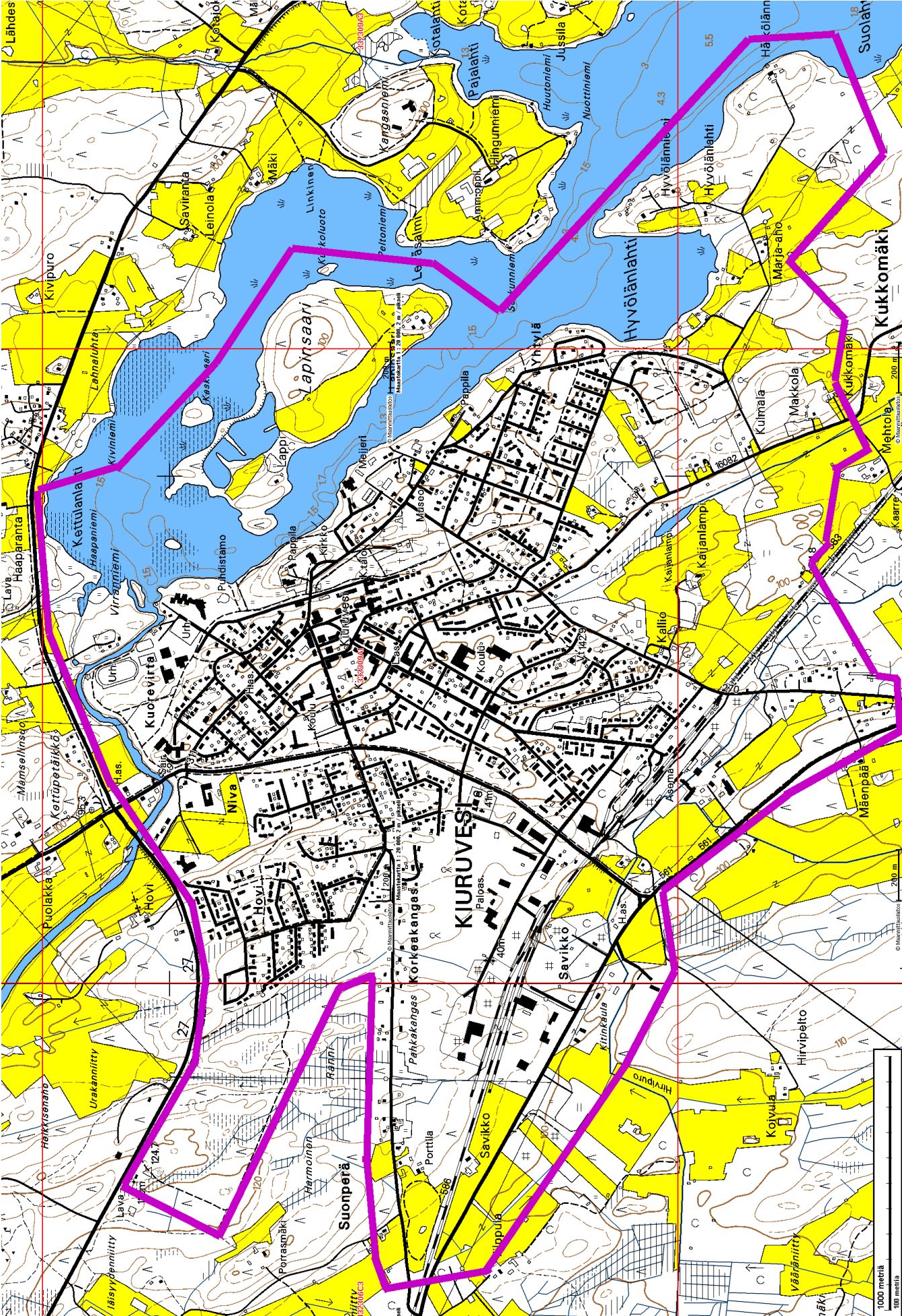
Suurin osa tutkimusalueesta on taajamaa, rakennettua tai muuten kajottua aluetta. Inventoinnissa keskityin laajemmille rakentamattomille alueille, joissa kävelin läpi (vähäiset) avoimet pellot sekä kuljin metsäalueilla muinaisrantatörmien äärellä koekuoppia tehden. Tarkimmin tutkittuja alueita ovat:

- Lapinsaaren metsäalueet (pellot laitumena): kivistä hienoainesmoreenia, äestettyä metsää, koekuoppia metsäalueen pohjois- ja länsiosaan.
- Alueen kaakkoisosassa, Kulmala-Kukkola välinen metsäharjanne: kalliota ja kivikkoa, joitain koekuoppia ylärinteelle ja laelle.
- Hyvölänniemi ja Härkölänniemi alue: peltoa joka osin heinällä, hienoainesmoreenia. Koekuoppia Hyvölännimen tyvessä. Katsoin tätä aluetta myös v. 1999 inventoinnissa.
- Pappilan eteläpuolinen metsäalue rannassa: paljon koekuoppia. Jyrkkä topografia, paikoin hiekkamoreenia (laella) muutoin hienoainesmoreenia. Kivistä.
- Aseman eteläpuolinen metsäharjanne 561 tien varrella: hienoainesmoreenia. Koekuoppia.
- Alueen luoteisosa vt. 27:n eteläpuolella, Koskenjoen ja edelleen Hovin kaupunginosan länsipuolella: Muinaisuoma Ranninsuon pohjoispuolella. Selvä jyrkkä rantatörmä n. 110 m tasolla. Lähellä tietä törmä on hiekkainen. Kadvillisuus tiheä näreikkö. Useita koekuoppia törmälle. Etelämpänä törmä loivenee ja muuttuu maaperältään saviseksi. Ylempänä maaperä kivikkoista hienoainesmoreenia ja kallioista. Joitain koekuoppia ylemmille tasoille.
- Joitain yksittäisiä pienialalaisia "pistehavainnoiteja" eri puolilla taajama-aluetta (tieleikkauksia jne.).

Espoo 14.10.2002

Timo Jussila  
Mikroliitti Oy

Tutkimusalue (1:20000)



**Kaava-alueen löydöt**

KM 3160:8, tasataltta  
 KM 4029:1, tasataltta  
 KM 4048:3, tasataltta  
 KM 4063, kivirenkaan kappale, tasataltta  
 KM 8578, kivialttaa  
 KM 9322, kivituuura  
 KM 22344, kourutalтта

Paikkanumerointi H. Matiskaisen inventointikertomuksesta 1977.

**KIURUVESI 64 PAPPILA**

Ajoitus: kivikausi  
 Laji: löytö

Kartta: 3323 03

Löydöt: KM 9322, 1 kpl, kivituuura, Uno Svahn 1931, kyntötöiden yhteydessä.

Huomiot: Pappilan maalta P. Ruotsalaisen huvilapalstalta Mahd. kirkonkylän edustalla oleva Lapinsaari

**KIURUVESI 92 KETTULA**

Ajoitus: kivikausi  
 Laji: löytö

Kartta: 3323 09

Löydöt: KM 22344, 1 kpl, kourutalтта, E. Nousiainen 1984, diar. 07.06.1984, Mitat: 121 x 45 x 30 mm.käyräselkäinen, liusketta, löyd. puutarhatöiden yhteydessä.

Huomiot: Kettulan tila Sirkkunen-nimisessä korttelissa. Esine kukkapenkistä, mahd. sekundäärinen löytöpaikka

**KIURUVESI 138 KUNNANTALO**

Ajoitus: kivikausi  
 Laji: löytö

Kartta: 3323 03

Löydöt: KM 3160:8, 1 kpl, tasataltta, läh. J. Kauppi 1895, Mitat: 115 x 54 x 18 mm. Vain teräosa hiottu.

Huomiot: Löytö katajapehkosta kunnantalon luota

**KIURUVESI 143 NIVAN TORPPA**

Ajoitus: kivikausi  
 Laji: löytö

Kartta: 3323 09

Löydöt: KM 4048:3, 1 kpl, tasataltta, K. Ruotsalainen 1902, Mitat: 34 x 28 x 8 mm. Perunannoston yhteydessä.

Huomiot: Kiuruveteen laskevan Koskenjoen suu, nyk. kk:n N-päässä Pelto. Rakentaminen on pahasti rikkonut alueen

### **KIURUVESI 144 PERHOPURO**

Ajoitus: kivikausi  
Laji: löytö

Kartta: 3323 09

Löydöt: KM 4063, 1 kpl, kivirenkaan kappale, M. Niskanen 1895, Mitat: 60 x 14 x 5 mm.:1 reikä toisessa päässä. Löyd. kyntötöiden yhteydessä.

Huomiot: Perhopuro-torpan vanha pelto Pelto; lienee nyk. asemakaava-alueella kirkonkylässä

### **KIURUVESI 145 RANTA**

Ajoitus: kivikausi  
Laji: löytö

Kartta: 3323 09

Löydöt: KM 4063, 1 kpl, tasataltta, läh. A. Tikkanen 1887, Mitat: 48 x 29 x 14 mm. Löyd. perunannoston yhteydessä.

Huomiot: Rannan torpan pelto Pelto. Tila sijainnut mahd. nyk. kirkonkylän asemakaava-alue

### **KIURUVESI 152 KIVIPURON TORPPA**

Ajoitus: kivikausi  
Laji: löytö

Kartta: 3323 09

Löydöt: KM 8578, 1 kpl, kivitaltta, J. Kattainen 1925, peltotöiden yhteydessä.

Huomiot: Löytö Rovastin pappilan maalta Kivipuron torpan pellostä. Riihipelto

### **KIURUVESI 242 LAITAKANGAS**

Ajoitus: kivikausi  
Laji: löytö

Kartta: 3323 09

Löydöt: KM 4029:1, 1 kpl, tasataltta, A. Kumpulainen 1901, Mitat: 122 x 50 x 19 mm. mustaa liusketta, hiottu pinta mykevä, toinen hiomaton pinta hieman kovera. Löyd. uudispeltoa kuokittaessa.

Huomiot: Laitakankaan tila lienee sijainnut nyk. kk-asutuksen alueella. Vanhaa metsänpohjaa ja savikkomaata

## **Kaava-alueen liepeiltä tehdyt löydöt**

(Paikat kaava-alueen ulkopuolella, kaava alueen läheisyydessä. Ks. T. Jussilan Kiuruvesijärven ja Koskenjoen muinaisjäännösinventoinnit v. 1999).

### **KIURUVESI 66 LEHTOKAARRE**

Ajoitus: kivikausi  
Laji: löytö

Kartta: 3323 09  
x: 7060 16 y: 3484 06 z: 100

Tutkijat: Matiskainen H 1977

Löydöt: KM 9914, 1 kpl, kourutalalta, K. Kämäräinen 1930, Mitat: 426 x 36 x 32 mm.ns. "Kiuruveden kourutalalta", aunuksen viherliusketta, kyntötöiden yhteydessä.

Huomiot: Kiuruveden E-ranta, Lehtokaarteen riihi- tai rantapelto.

### **KIURUVESI 74 KOSKI**

Ajoitus: kivikausi  
Laji: löytö

Kartta: 3323 06  
x: 7062 16 y: 3478 86 z: 107

Tutkijat: Matiskainen H 1977

Löydöt: KM 12675, 1 kpl, liuskeveitsi, V. Huttunen 1932, diar. 22.09.1950, Mitat: 148 x 27 x 7 mm.ojaa kaivettaessa.

Huomiot: Kosken tila Koskenjoen W-rannalla, Hirvijärven pohjoispuolella n. 1 km, löytö 1,5 km rak:sta S Loivarinteinen suopelto, "Ijäisyyden niitty"

### **KIURUVESI 126, 127 HINGUNNIEMI**

Kylä: KIURUVESI

Ajoitus: kivikausi  
Laji: löytö

Kartta: 3323 09  
x: 7060 75 y: 3483 16 z: 100

Tutkijat: Matiskainen H 1977

Löydöt: KM 2023:83, 1 kpl, tasatalta, 1880, Mitat: 94 x 41 x 17 mm.poikkil. kolmiomainen, teränlasku kaksijatkoinen, terän suu hiukan kaareva, kapenee vartta kohden. Sivusta lohjennut.r. Jackin kokoelmasta.  
KM 2042, 1 kpl, tasatalta, läh. A. F. Tikkanen 1880, Mitat: 152 x 50 x 32 mm.:1 poikkil. segmentimäinen, lähes ehjä, lähes kokonaan hiottusuota kaivettaessa.

Huomiot: Kiuruveden NE-osan Hingunniemi, tila niemen kork. kohdalla, Pelto

### **KIURUVESI 175 IJÄISYYDEN PELTO**

Kylä: KOSKENKYLÄ

Ajoitus: kivikausi  
Laji: löytö

Kartta: 3323 06  
x: 7062 20 y: 3478 70, paikannus ±1000 m

Löydöt: KiKsM 0, 1 kpl, liuskeveitsi, V. Huttunen 1932, Mitat: 148 x 27 x 7 mm. Sädekiviliusketta, kärki poikki, ojaa kaivettaessa.

Huomiot: Kosken talosta N:o 1 SW, Koskenjoen varrelta Suopelto

### **KIURUVESI 180 METSÄRINNE**

Ajoitus: kivikausi  
Laji: löytö

Kartta: 3323 09  
x: 7062 32 y: 3480 80 z: 100

Löydöt: 3 kpl kivitalttoja, Apteekkari B. Forsblom 1929, esineet olleet löytäjän hallussa; nyt hukassa.

Huomiot: Metsärinteen tila sij. n. 200 m Koskenjoen N-puolella Kivikkoinen mäenrinne

### **KIURUVESI 209 SUVANTO**

Ajoitus: kivikausi  
Laji: löytö

Kartta: 3323 06  
x: 7062 86 y: 3479 45 z: 100

Tutkijat: Matiskainen H 1977

Löydöt: KiKsM 16, 1 kpl, kivikirves, E. Jauhiainen 1953, peltotöiden yhteydessä.

Huomiot: Koskenjoen W-ranta, Koskeanmäen NE-puoli Koskenjokeen laskeva rinnepelto n. 50 m as.rak:sta E

### **KIURUVESI 210 VUOLLE**

Ajoitus: kivikausi  
Laji: löytö

Kartta: 3323 06  
x: 7063 09 y: 3479 19 z: 100

Tutkijat: Matiskainen H 1977

Löydöt: KiKsM 31, 1 kpl, kaksoistaltta, U. Jauhiainen 1947.

Huomiot: Koskenjoen W-puoli, Koskenmäen SE-puoli Koskenjoesta nouseva rinne